

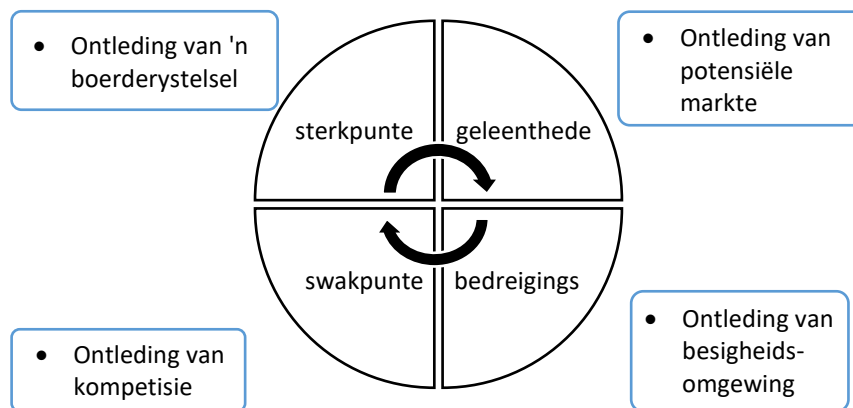
AFDELING A**VRAAG 1**

- 1.1 Verskeie opsies word as moontlike antwoorde op die volgende vrae gegee. Kies die korrekte antwoord en **skryf die letter (A–D)** wat met jou antwoord ooreenstem, in die ruimte wat aan die einde van die vraag **op bladsy 3** verskaf is.
- 1.1.1 Die gekontroleerde kontantstelsel wat gebruik word vir kleiner uitgawes soos skoonmaakmiddels en skryfbehoeftes.
- A Tjekrekening
 - B Kleingeld
 - C Kleinkas
 - D Kontant verkope
- 1.1.2 Die geldwaarde van die boerderyproduksie gedurende 'n rekenkundige tydperk.
- A Gelykbreekpunt
 - B Wins
 - C Skuld
 - D Bruto produksiewaarde (BPW)
- 1.1.3 Die proses waar bogrond en ondergrond versamel word om die voedingstatus van die grond te bepaal.
- A Navorsing
 - B Grondmonsterneming
 - C Grondanalise
 - D Veldtoestandbepaling
- 1.1.4 'n Persoon wat 'n besigheidseleentheid identifiseer, goeie bestuursvermoë het en bereid is om die risiko te vat om die besigheid te ontwikkel.
- A 'n Saaiboer
 - B 'n Entrepreneur
 - C 'n Ontwikkelaar
 - D Bemarker
- 1.1.5 Kapitaal wat NIE geredelik verhandel word nie en gewoonlik op duursame bates spandeer word.
- A Vaste kapitaal
 - B Bedryfskapitaal
 - C Mediumtermynkapitaal
 - D Vlottende kapitaal
- 1.1.6 ... handel veral oor gewasbestuur wat ook die bestuur van die omgewing waarin die gewas groei, insluit.
- A Organiese boerdery
 - B Kweekhuisbestuur
 - C Omgewingsbestuur
 - D Agronomie

1.1.7 ... is die proses om 'n eenvormige stel kriteria te ontwikkel om die produksie van kwaliteit goedere te verseker.

- A Klassifisering
- B Gradering
- C Standardisering
- D Evaluering

1.1.8 Die onderstaande diagram is 'n voorstelling van 'n tipe ontleding wat gedoen word in die beplanningsfase van 'n onderneming (boerdery) en is 'n belangrike komponent van 'n volhoubare sakeplan.



- A S.M.A.R.T ontleding
- B Finansiële ontleding
- C Markontleding
- D SSGB-ontleding

1.1.9 ... is om die ekonomiese waarde van 'n produk op te stoot deur sy huidige plasing, tyd en vorm eienskappe te verander om by markvoorkeure te pas.

- A Waardetoevoeging
- B Winsmarge
- C Mark evaluasie
- D Bemarking

1.1.10 Die gedeelte van 'n boerdery wat fokus op aktiwiteite verwant aan werknemers.

- A Bestuur
- B Natuurlike hulpbronne
- C Menslike hulpbronne
- D Kantore

1.1.1	1.1.2	1.1.3	1.1.4	1.1.5	1.1.6	1.1.7	1.1.8	1.1.9	1.1.10

(20)

1.2 Kies 'n beskrywing uit KOLOM B wat by die term/fase in KOLOM A pas. Skryf slegs die letter (A–N) van jou keuse in die ruimte wat onderaan die bladsy verskaf is. Elke beskrywing in KOLOM B mag slegs EEN keer gebruik word.

KOLOM A		KOLOM B	
1.2.1	Sonaansighelling	A	'n Tipe mark waar agentkommissie van die verkoopprys afgetrek word
1.2.2	Beheerde bemarking	B	Gras met hoë voedingswaarde in die winter van die Somerreënvalgebied
1.2.3	Sekondêre bewerkings- implemente	C	Plaasgeriewe soos elektrisiteit, paaie en pakhuse
1.2.4	Stropers	D	Noordelike helling
1.2.5	Suurveld	E	Direkte verkope van varsprodukte aan groot kettingswinkelgroepe
1.2.6	Internetbemarking	F	Wins uitgedruk in terme van persentasie
1.2.7	Soetveld	G	Kapploeë, Tandskoffels en Êe
1.2.8	Infrastruktuur	H	Primêre bewerkingsimplement
1.2.9	Winsmarge	I	Suidelike helling
1.2.10	Varsprodukte mark	J	Varsprodukverkope op aanlynplatforms
		K	Die inmenging van die regering in produkbemarking
		L	'n Plaasimplement wat gebruik word om gewasse te oes
		M	Inkomste minus uitgawes
		N	Gras met lae voedingswaarde in die winter van die Suid-Afrikaanse Somerreënvalgebied

1.2.1	1.2.2	1.2.3	1.2.4	1.2.5	1.2.6	1.2.7	1.2.8	1.2.9	1.2.10

(10)

1.3 Gee die KORREKTE LANDBOUKUNDIGE TERM vir elk van die volgende beskrywings. Skryf slegs die korrekte term neer, **byvoorbeeld 1.3.11 Bemarking**.

1.3.1 'n Boerdery wat net genoeg produseer vir huislike gebruik met geen surplus om te verkoop nie.

(1)

1.3.2 Die kenmerke van 'n gebied wat verwys na die berge, heuwels, kontoere asook die hoogte bo seevlak, die helling van die gebied en die mate van blootstelling aan sonbestraling.

(1)

1.3.3 Opeenvolgende verbouing van verskillende gewasse op dieselfde stuk grond.

(1)

1.3.4 Dun lyne op 'n topografiese kaart wat plekke, wat op dieselfde hoogte bo seevlak is, met mekaar verbind.

(1)

1.3.5 Die tipe grond wat lank neem om water te absorbeer, maar behou vog vir 'n langer tyd.

(1)

1.3.6 Die mees basiese natuurlike hulpbron in landbou wat nie maklik herwin kan word as dit vir verstedeliking en mynbou aangewend word nie.

(1)

1.3.7 'n Manier om satellietdata te gebruik om te wys waar iets op 'n kaart is.

(1)

1.3.8 Dokumente waarin rekord hou van alle vroulike diere se dragtigheids-persentasie, kalf- en speenpersentasie.

(1)

1.3.9 Die boerderybestuursbeginsel wat gekenmerk word deur die bepaling van die produksieproses en die opstel van die bygaande begroting.

(1)

1.3.10 'n Duplikaat dokument wat uitgereik word om te erken dat geld deur 'n onderneming ontvang is.

(1)

1.4 Verander die ONDERSTREEPTE WOORD in ELK van die volgende stellings om hulle WAAR te maak. Skryf slegs die antwoord neer, **byvoorbeeld 1.4.11 Finansies**.

1.4.1 Arbeidswetgewing wat voorsiening maak vir betaling van werknemers wat beserings by die werkplek opgedoen het.

(1)

1.4.2 Die afname van water in die atmosfeer veroorsaak 'n verhoging in transpirasie en verdamping vanaf plante.

(1)

1.4.3 Skuld is die proses wat 'n boerdery gebruik om goedere of dienste te bekom deur geld by 'n bank of koöperasie te leen en later met rente terug te betaal.

(1)

1.4.4 Wanneer 'n onderneming aansoek doen vir krediet by 'n finansiële instelling, moet 'n begrotingsplan saamgestel en aan die spesifieke finansiële instelling voorgelê word.

(1)

1.4.5 Denke is die noukeurige oorweging van alle beskikbare plaagbeheertegnieke wat die ontwikkeling van plaagpopulasie ontmoedig, plaagdoders en ander intervensies op vlakke hou wat ekonomies geregverdig is en risiko's vir menslike gesondheid en die omgewing verminder.

(1)

1.4.6 'n Program is 'n rekenaarsstelsel vir die vaslegging, berging, kontrolering en vertoon van data wat verband hou met posisies op die aarde se oppervlak.

(1)

1.4.7 'n Groep is 'n baie spesifieke segment van verbruikers wat uit klein, hoogs spesifieke groepe verbruikers binne 'n breër teikenmark bestaan.

(1)

1.4.8 'n Salaris is die minimum bedrag van vergoeding wat van 'n werkgewer vereis word om aan 'n werknemer te betaal vir die werk wat tydens 'n gegewe periode gedoen is.

(1)

1.4.9 'n Senior werknemer word met 'n permanente dienskontrak aangestel waarin daar nie op 'n einddatum ooreengekom is nie.

(1)

1.4.10 Aanlynbetaling is 'n vorm van bankdienste, waarin onmiddellike betaling tussen banke geskied.

(1)

50 punte

AFDELING B**VRAAG 2 HULPBRONBENUTTING, GRONDGEBRUIK EN BOERDERY-
STELSELS**

2.1 Bestudeer die onderstaande artikel en beantwoord die vrae wat volg.

Laat jou grond vir jou werk!

*Liané Erasmus, intern, ASSET Research
Gepubliseer: 3 Mei 2022*

Daar moet begin word by die begin – die grond. So sê dr Ademir Calegari, 'n Brasiliaanse dekgewas-spesialis. Hy het by die onlangse herlewingslandboukonferensies wat in Reitz aangebied is, verduidelik hoe noodsaaklik dit is om met akkurate grondontledings te begin.

Grondontleding verskaf fundamentele inligting oor die chemiese-, fisiese- en biologiese status van grond. Indien die gronddata enige wanbalanse aandui, kan dekgewasse gebruik word om sekere probleme op te los. Dr Calegari het verduidelik dat elke dekgewasspesie 'n unieke oplossing vir sekere probleme het. Daarom is dit belangrik om die probleme in die grond te identifiseer en daarvolgens die regte dekgewasmengsel te kies.

Dekgewasse speel 'n belangrike rol in herlewingslandbou. Adriana Bignell, herlewings- en beesproducent, het haar pad na sukses met die gehoor gedeel.

Dekgewasmengsels

Bignell glo dat haar geheim vir groot opbrengste in gesonde grondbiologie, -struktuur en -diepte lê; daarom plant sy dekgewasmengsels. Op dié manier word genoegsame materiaal aan verskeie grondorganismes verskaf en die dekgewasse verskaf ook beskerming teen drastiese grondtemperatuur- en vogveranderinge.

Hoëdrukbeweiding

Bignell het die aangeplante weiding in kampe verdeel sodat sy hoëdrukbeweiding kan toepas. Dekgewasse het die aantal weidare vermeerder omdat die aanplantings meer as een keer bewei kan word. Dit het ook die veld se drakrag verhoog. Die wins per hektaar is meer wanneer sy vleisproduksie per hektaar verhoog eerder as om hoër dragtigheids-persentasies, speengewig, speenpersentasie en wins per koei najaag. Terselfdertyd doen die beste die werk van normale implemente, hulle benut alle plantmateriaal effektief en los 'n laag bemesting op die grond.

Bignell het die deelnemers daarop attent gemaak dat grond- en watererosie 'n algemene verskynsel op bewerkte lande én in oorbeweide natuurlike veld is. Vee oorbewei en wei selektief op natuurlike veld.

[Aangepas vanaf artikel op: <<https://sagrainmag.co.za/2022/05/03/laat-jou-grond-vir-jou-werk/>>]

2.1.1 Noem TWEE metodes wat die boer (produsent) gebruik het om grondproduktiwiteit te verbeter.

(2)

2.1.2 Grondstatus kan deur verskillende metodes bepaal word. Verskaf 'n metode waarmee:

(a) grondtekstuur in die veld bepaal kan word.

(1)

(b) chemiese eienskappe van 'n grondmonster wat weggestuur word, bepaal word.

(1)

2.1.3 Doeltreffende gronddiepte gee 'n aanduiding van die volume grond wat plante kan gebruik.

Noem TWEE natuurlike verskynsels wat doeltreffende gronddiepte kan verminder.

(2)

2.1.4 Onderskei tussen die volgende terme:

(a) Fisiese- en chemiese grondeienskappe

(2)

(b) Menslike hulpbronne en natuurlike hulpbronne

(2)

- (c) Vir die optimale ontwikkeling en benutting van die dekgewasse moet kampe vir lang periodes gerus word. Regverdig dié boer se besluit.

(4)

- 2.1.7 "Dekgewasse het die aantal weidae vermeerder omdat die aanplantings meer as een keer beweï kan word. Dit het ook die veld se drakrag verhoog." Definieer die term *drakrag*.

(3)

- 2.1.8 In Paragraaf 5 word hoëdrukbeveïding effektief toegepas deur goeie rekordhouding.

- (a) Identifiseer TWEE TIPES rekords wat gehou word.

(2)

- (b) Verduidelik die konsep *goeie rekordhouding*.

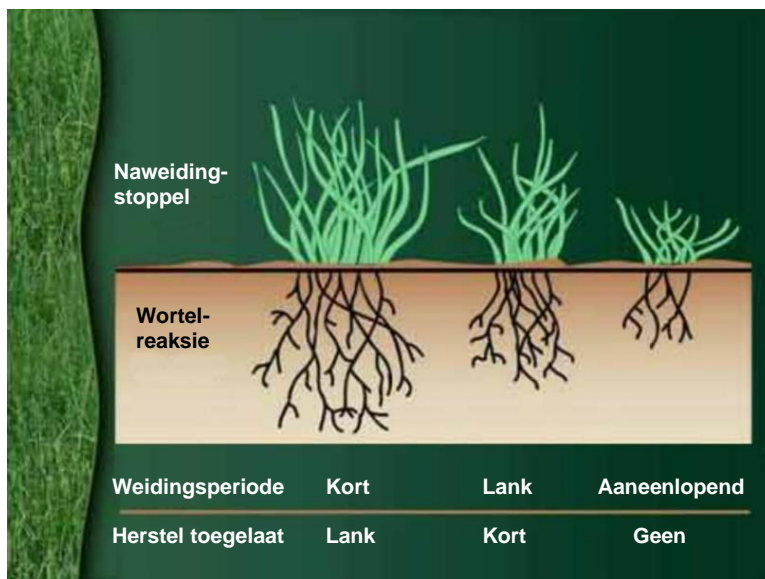
(3)

2.1.9 Hoëdrukbeweiding vind plaas wanneer herkouters (beeste, skape en bokke) 'n sekere afgemete stuk weiding, teen 'n baie hoë digtheid in 'n baie kort tyd afwei.

In die praktyk sal herkouters in 'n nuwe kamp binne sowat 12 tot 14 dae alle weiding benut het wat hulle wou. Hierna begin hulle die hergroei vreet.

Gebruik die onderstaande illustrasie van grasproduksie en wortelgroei om te voorspel wat met die volgende sal gebeur indien kort hoëdrukbeweiding met lang rusperiodes afgewissel word.

Invloed van hoëdrukbeweiding op grasproduksie en wortelgroei



[<https://www.grainsa.co.za/upload/veldbestuur2014_10_02.jpg>]

(a) Graspol grootte

_____ (1)

(b) Gras produksie

_____ (1)

(c) Drakrag

_____ (1)

(d) Wortelgroei

_____ (1)

2.2 Bestudeer die onderstaande diagram aandagtig en beantwoord die vrae wat daarop volg.

Die kringloop van presisieboerdery

[<<https://laeveld.co.za/n-meer-effektiewe-wortelstelsel-vir-groter-opbrengste/>>]

Presisieboerdery is 'n bestuursfilosofie, wat onder andere tegnologie gebruik om inligting te versamel. In die bogenoemde diagram word presisieboerderystelsels in vier kernaksies opgesom. Die eerste twee aksies het te doen met die insameling en verwerking van data, om 'n geïntegreerde plan (aksie 3) saam te stel, sodat die geïntegreerde plan suksesvol geïmplementeer (aksie 4) word.

2.2.1 Noem DRIE tegnologiese hulpmiddels (toestelle) wat in AKSIE 1 gebruik kan word om data in te samel.

(3)

2.2.2 In die geval van 'n kommersiële boerderystelsel word rekordhouding gedoen deur dit in 'n databasis (rekenaar) te stoor. Verduidelik kortliks die voordele van 'n databasis.

(5)

2.2.3 Verduidelik hoekom geïntegreerde beplanning voor AKSIE 4 (implementering) moet plaasvind.

(3)

2.2.4 In AKSIE 3 moet 'n boer die implemente wat gebruik gaan word, aanpas of selfs vervang. Beskryf die besluitnemingsstappe wat die boer moet volg om te bepaal watter implement gebruik of vervang gaan word.

(3)

[50]

VRAAG 3 VOLHOUBAARHEID, SAKEPLAN, ENTREPRENEURSKAP EN BEMARKING

3.1 Die volgende is voorbeelde van ondernemings in verskillende landbou sektore. Bestudeer die foto's aandagtig en beantwoord die vrae wat daarop volg.

<p>ONDERNEMING A</p> <p>Droog- en sorteringsaanleg op vrugteplaas</p>  <p>[<https://southafrica.co.za/af/droog-van-vrugte-groente.html>]</p>	<p>ONDERNEMING B</p> <p>Druiveboerdery</p>  <p>[<https://www.netwerk24.com/netwerk24/toekoms-is-groener-as-n-john-deere-trekker-20160824>]</p>
<p>ONDERNEMING C</p> <p>Veeartsdienste</p>  <p>[<https://cdn.24.co.za/files/Cms/General/d/7301/2b29e547622846d787156f8acdae297f.jpg>]</p>	

3.1.1 Identifiseer die LANDBOUSEKTOR waarin die volgende ondernemings voorkom.

ONDERNEMING A: _____

ONDERNEMING B: _____

(2)

3.1.2 Stel in jou eie woorde wat bedoel word met die TERSIËRE landbousektor.

(2)

3.1.3 Onderneming A en B is besig met hul jaarlikse *besigheidsoorlewingstrategie beplanning*.

(a) Onderneming A het besluit om *te spesialiseer in die droog van perskes*. Regverdig die onderneming se besluit.

(3)

(b) Onderneming B het weer besluit om *diversifikasie toe te pas, deur 'n wynkelder te begin*. Regverdig dié onderneming se besluit.

(3)

3.2 Bestudeer die onderstaande tipes bemerking en beantwoord die daaropvolgende vrae.

TIPE A	TIPE B
 <p style="font-size: small; margin-top: 5px;">[<<a]<="" href="https://www.google.com/url?sa=i&url=https%3A%2F%2Fwww.facebook.com%2Fgroups%2F192050688321761%2F&psig=AOvVaw15jmKA1o9OAWxdylfERaSZ&ust=1707997167379000&source=images&cd=vfe&opi=89978449&ved=0CBMQjRxqFwoTCMiq0M3fqoQDFQAAAAAdAAAAABAD>" p=""> </p>	 <p style="font-size: small; margin-top: 5px;">[<<a]<="" href="https://www.lekkeslaap.co.za/blog/plase-waar-jy-kan-oes>" p=""> </p>

3.2.1 Benoem die tipe vryemarkstelsel in TIPE A wat hierbo getoon word.

_____ (1)

3.2.2 Verduidelik kortliks die voordele van TIPE A bemerking wat hierbo getoon word.

 _____ (3)

3.2.3 'n Boer gebruik TIPE A bemerking en stuur die ADVERTENSIE per e-pos aan 'n teikenmark. Identifiseer hierdie ADVERTENSIE METODE.

 _____ (1)

3.2.4 Verduidelik die doel van die tipe advertensie metode geïdentifiseer in Vraag 3.2.3.

(2)

3.2.5 Vir 'n bemarkingsplan om suksesvol te wees, moet die boer of bemarker sekere aspekte van die verbruiker/koper in ag neem. Noem TWEE van hierdie aspekte.

(2)

3.2.6 'n Kommersiële boer het teen TIPE B BEMARKING (bladsy 18) besluit. Verdedig die boer se besluit.

(3)

3.3 Bestudeer die onderstaande advertensie en beantwoord die daaropvolgende vrae.



[<<https://www.lekkeslaap.co.za/>>]

Kom kuier by Dew Cottage en beleef 'n tipiese plaasleefstyl op 'n Vrugteplaas in die Klein Karoo!

Dié selfsorg-plaaskothuis is op Vredenshoogte-plaas buite Montagu geleë en het slaapplek vir 'n gesin van 5 – selfs Wagter is welkom! In die somer kan jy braai op die houtdek en die uitsigte oor die plaas bewonder, en in die winter kan jy snoesig voor die kaggel sit en kuier.

As jy voel jy het eers genoeg vye gepluk, kan jy Roete 62 se wynplase, fietsroetes en swemplekke gaan verken.

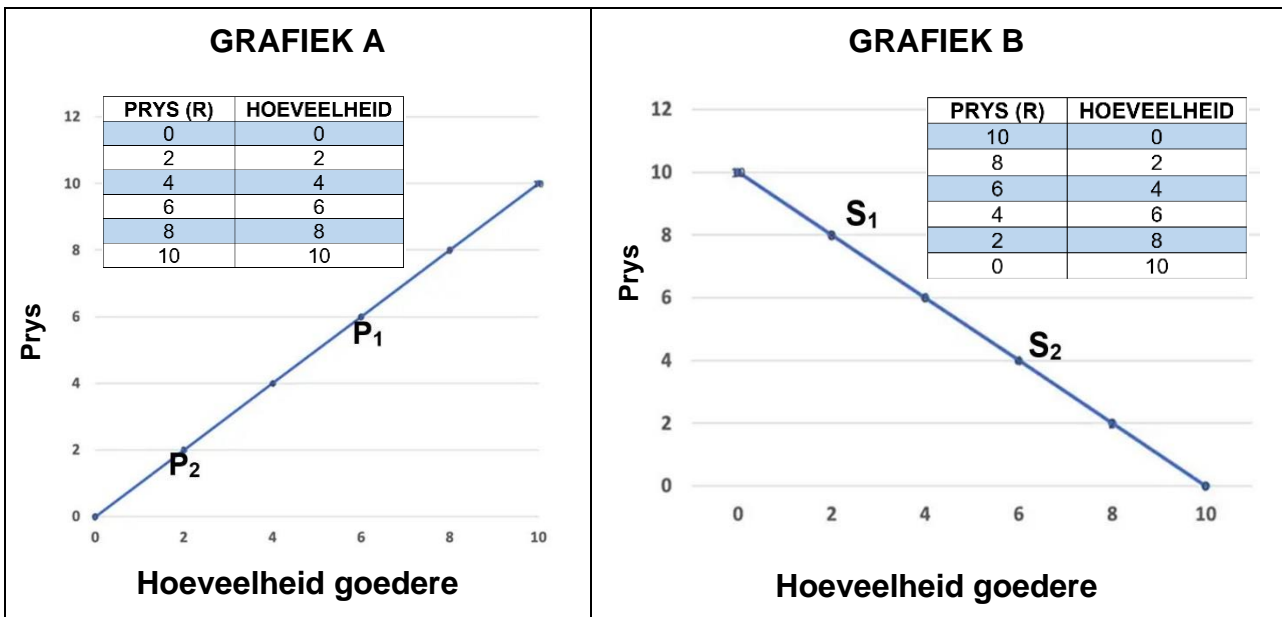
3.3.1 Identifiseer TWEE tipes agritoerisme in die bogenoemde advertensie.

(2)

3.3.2 Verduidelik die term *agritoerisme*.

(3)

3.4 Bestudeer die onderstaande grafieke en beantwoord die vrae wat volg.



[Aangepas vanaf: <<https://www.economicshelp.org/blog/glossary/example-of-plotting-demand-and-supply-curve-graph/>>]

3.4.1 Verskaf geskikte opskrifte vir GRAFIEK A en GRAFIEK B.

GRAFIEK A: _____ (1)

GRAFIEK B: _____ (1)

3.4.2 Verduidelik die tendens wat in GRAFIEK B gesien word.

(2)

3.4.3 Onderskei tussen die terme *markewewig* en *ooraanbod*.

(3)

3.4.4 Noem TWEE faktore wat die vraag na 'n produk kan beïnvloed.

(2)

3.4.5 Bespreek die effek wat 'n laer prys (S_2) op verkope kan hê.

(1)

3.4.6 Verduidelik waardeur die laer prys (S_2) in Vraag 3.4.5 veroorsaak kon word.

(3)

HIERDIE BLADSY IS DOELBEWUS OOPGELAAT

3.5 Lees die onderstaande artikel aandagtig deur en beantwoord die daaropvolgende vrae.

'n **W**arboel wette reguleer die Suid-Afrikaanse wynbedryf – van die aankoop en bewaring van grond tot jou bottel wyn op die rak staan. Wat het dit in gemeen? Om mens en omgewing te beskerm.

Het jy geweet Suid-Afrika is die res van die wêreld een voor as dit kom by die regulering en naspeurbaarheid van wyn?

Wat sê die wet?



"Verbruikers regoor die wêreld wil bevestiging hê dat die etiket op die wyn wat hulle drink, sy belofte nakom," het Olivia Poonah, sekretaris van die Wyn- en Spiritusraad, in 'n vorige WynLand-onderhoud gesê. "Die Suid-Afrikaanse wynbedryf se stelsels om die oorsprong van sy wyne na te speur en te bevestig is ligjare voor enige ander wynsektor ter wêreld."

WAT IS IN DIE BOTTEL?

Kyk 'n bietjie noukeuriger wanneer jy weer jou gunstelingwyn oopmaak – die seël op die nek van die bottel is die regering en kelder se belofte aan jou dat die vloeistof wat jy gaan drink wel is wat die etiket sê dit is.

Die belangrikheid van 'n etiket op 'n produk moet hoegenaamd nie onderskat word nie, veral op voedsel en vleis. In die konteks van volhoubare voedselproduksie en voedsel-sekuriteit is dit van kardinale belang om betroubare en verstaanbare etiketinligting op produkte te plaas.

KOESTER JOU MENSE

Net soos wetgewing die verbruiker beskerm, is daar ook wette wat diegene beskerm wat die produk help maak, wat werknemers en werkgewers se regte en verantwoordelikhede reguleer en beskerm.

Ander wette in die werksplek sluit die Gesondheidswet, Wet op Beroepsgesondheid en -veiligheid en Wet op Diensbillikheid in.

UIT JOU SAK

Buiten die kostes en papierwerk verbonde aan die voldoening aan al hierdie wetsvereistes, vorder die regering ook fondse van die wynbedryf in deur onder andere statutêre heffings en aksynsbelasting. Die Wet op Bemaking van Landbouprodukte bepaal wyndruif- en wynprodusente moet maandeliks statutêre heffings aan die Nasionale Landboubeoordelingsraad betaal.

[Aangepas vanaf artikel op <<https://vinpro.co.za/wat-se-die-wet/>>]

3.5.1 In Paragraaf 3 word daar na 'n spesifieke regulasie van die Wet op Voedingsmiddels, Grimeermiddels en Ontsmettingsmiddels verwys. Noem die regulasie.

(1)

3.5.2 "..., is daar ook wette wat diegene beskerm wat die produk help maak, ... " Na watter Wetgewing word hier verwys?

(1)

3.5.3 Die inligting wat op 'n etiket van 'n produk moet wees, word deur Wetgewing gereguleer. Noem VIER aspekte wat op die etiket moet wees.

(4)

3.5.4 Verduidelik kortliks die doel van die volgende wette.

(a) Wet op die Bemaking van Landbouprodukte (Wet 47 van 1996).

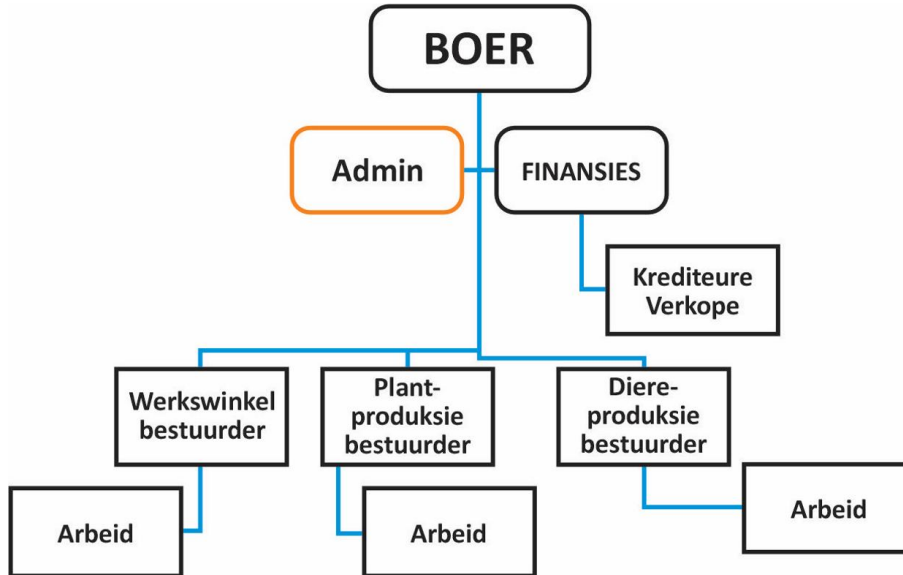
(2)

(b) Wet van Diensbillikheid (Wet 55 van 1998).

(2)
[50]

VRAAG 4 BOERDERYBESTUUR, FINANSIËLE BEPLANNING EN WAARDE-TOEVOEGING TOT OESTE

4.1 Die diagram hieronder weerspieël die struktuur van 'n gemengde kommersiële boerdery.



4.1.1 Identifiseer die tipe diagram wat in die bogenoemde voorstelling gebruik is om die besigheidstruktuur van die boerdery te illustreer.

_____ (1)

4.1.2 In watter TWEE van die bestuurstake (motivering / kontrole / koördinerings en evaluering / beplanning / organisering) sal die bostaande diagram die meeste gebruik word? Motiveer jou antwoord.

_____ (4)

4.2 Meganiese oes kan arbeidskoste met tot 80% per hektaar verminder, teenoor wanneer dit met die hand geoes word.

4.2.1 Noem DRIE nadele van meganiese oes.

(3)

4.2.2 Verskaf DRIE faktore wat in ag geneem moet word in oesbeplanning.

(3)

4.2.3 Vergelyk hand-oes en meganiese oes ten opsigte van produktiwiteit en aanvangskoste tydens die oesproses.

(4)

4.2.4 'n Plaas se arbeidskoste kan baie maklik die grootste uitgawe word. Noem TWEE maniere om moontlik hierdie uitgawe te verminder.

(2)

- 4.3 Lees die artikel hieronder oor gehaltebeheer, gradering en hantering van varsprodukte en beantwoord die daaropvolgende vrae.

ORDEELSFOUTE TYDENS GEHALTEBEHEER IETS VAN DIE VERLEDE



Danksy Clarifruit het die wêreld se eerste platform vir outomatiese gehaltebeheer en data-ontleding die lig gesien. Dit help om menslike foute uit te skakel wanneer vars produkte ondersoek word, en voorkom groot verliese.

"Gehaltebeheer is die hoeksteen van die varsproduktebedryf, maar dit word meestal nog met die hand en pen en papier gedoen. Dit bied eintlik min data aan besluitnemers. Wat ons probeer doen, is om die aantal besendings wat deur ontvangers verwerp word, te verminder," het mnr. Elad Mardix, voorsitter van Clarifruit, gesê. Volgens hom vind daar jaarliks sowat 400 miljoen transaksies in die varsprodukteverskaffingsketting plaas. Van hierdie produkte word sowat 5% heeltemal verwerp en ongeveer 20% word teen laer pryse verkoop weens gehalteprobleme.

"Dis 'n verloor-verloor-situasie, want die verkoper kry nie die prys wat hy wou hê nie, en die koper kry nie gehalte wat hy verwag het nie."

Volgens Mardix is daar verskeie probleme met die huidige gehaltebeheerstelsel.

- Die meeste besendings word in vaste inspeksiekamers op die plaas ondersoek.
- Die kopers en verkopers se standarde stem nie noodwendig ooreen nie.
- Gehaltebeheerinspeksies is onderhewig aan subjektiewe, menslike oordele.
- Die kans is ook goed dat die gehalte van die produkte afneem in die tyd dat dit vervoer of opgeberg word.
- Die gehalte van produkte gaan verlore in die verspreidingskanale.

[Aangepas <<https://www.pressreader.com/south-africa/landbou-weekblad-tegnologie/20201001/283205857154549>>]

4.3.1 Voor-oes assessering word gedoen om besmetting van produkte te beperk.

Noem TWEE voor-oes-assesserings wat 'n boer behoort te doen in elk van die volgende afdelings:

- Oeshouers.

(2)

- Oestoerusting.

(2)

4.3.2 Verwerkte plaasprodukte moet aan sekere wetlike vereistes voldoen. Die Wet op Landbouprodukstandaarde (Wet 119 van 1990) reguleer dié vereistes. Noem TWEE aspekte wat deur die bogenoemde wet gereguleer word.

(2)

4.3.3 Volgens die artikel is gehaltebeheer die hoeksteen van die varsprodukte-industrie. Regverdig hierdie stelling.

(3)

4.3.4

"Die kans is ook goed dat die gehalte van die produkte afneem in die tyd dat dit vervoer of opgeberg word." (Paragraaf 3)

(a) Noem TWEE eienskappe van betroubare vervoer.

(2)

(b) Beskryf TWEE faktore wat die metode van stoor (opberg) sal bepaal.

(2)

(c) Verskaf EEN metode wat in die varsprodukte bedryf gebruik kan word om produkte effektief te stoor.

(1)

(d) Identifiseer TWEE nadele as varsprodukte in kleinmaat gestoor word.



(2)

4.3.5 In die laaste sin van die bogenoemde artikel word verwys na "verspreidingskanale".

Verduidelik die term sodat die waarde en betekenis van verspreidingskanale duidelik na vore kom.

(3)



4.4 Die volgende foto's is voorbeelde van verskillende stoormetodes van graan.

METODE A	METODE B
 <p>[<https://www2.senwes.co.za/Files/main_Scenario/archive_articles/2009/Desember/Profiel/Profiel.htm>]</p>	 <p>[<https://za.pinterest.com/pin/traditional-grainstorage-is-porous-to-pests-18999629652889760/>]</p>

In watter stoor metode word die voginhoud die beste bestuur. Motiveer jou antwoord.

(2)

4.5 Die volgende foto's is voorbeelde van verskillende tipes verpakkingsmateriale.

<p style="text-align: center;">A</p>  <p>[<https://m.facebook.com/photo.php?fbid=151608226605752&id=106396894460219&set=a.115223393577569&_rdr>]</p>	<p style="text-align: center;">B</p>  <p>[<https://packagingbee.com/blog/all-the-contributive-chocolate-covered-strawberries-packaging-ideas/>]</p>
--	---

4.5.1 Noem DRIE voordele van verpakte varsprodukte.

(3)

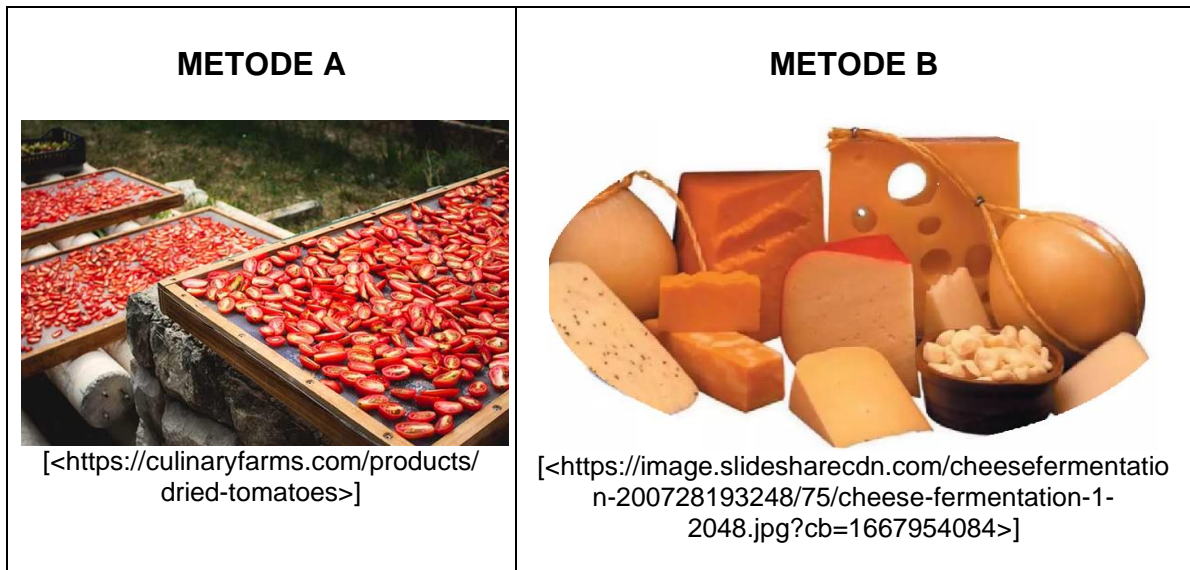
4.5.2 Verduidelik die boer se besluit om aarbeie in 'n stewige verpakking te vervoer en te bemark.

(2)

4.5.3 Die vervoer van varsprodukte en lewende hawe moet aan sekere reëls en regulasies voldoen. Verduidelik TWEE vereistes waaraan voertuie moet voldoen indien *lewende hawe* vervoer word.

(2)

4.6 Die onderstaande foto's is voorbeelde van twee verskillende prosesse wat gebruik word om die raklewe van plaasprodukte te verleng.



4.6.1 Identifiseer 'n METODE (A of B), hierbo getoon, wat in elk van die volgende prosesse gebruik word:

PRESERVERING: _____

PROSESSERING: _____ (2)

4.6.2 Verduidelik kortliks hoe METODE A, in die foto hiero, die groei van mikro-organismes inhibeer.

 _____ (1)

4.6.3 Onderskei tussen pasteurisasie en sterilisasie van produkte.

 _____ (2)
[50]

150 punte

Totaal: 200 punte

